



PROF 02
PROF 03

Manual de utilizare pompa de spalare chimica
PROF 03 Dual

E

Manual

Acest manual este un ghid de siguranta pentru folosirea pompei.Cititi cu atentie toate partile componente inainte de utilizarea acesteia.

Acest manual contine informatii importante pentru buna functionare si utilizare a echipamentului.

KAMMAK isi rezerva dreptul de a introduce modificari viitoare fara notificare sau inlocuire.

Inspectia preliminara

La primirea pompei, scoateti-l din cutie si verificati daca acesta este în stare perfecta. De asemenea verificati daca datele de pe placuta de identificare corespund celor solicitate. Pentru orice problema,contactati imediat furnizorul, specificand tipul de defectiune.

In cazul in care aveti indoieli cu privire la siguranta echipamentului, nu il folositi.

Descriere

Pompele PROF 02 și PROF 03 sunt echipate cu incalzire centrala si inversor de debit.Recomandata in special pentru spalari dificile, lucreaza in deplina siguranta si autonomie si poate permite operatorului sa efectueze si alte lucrari in acelasi timp.

Prin folosirea acizilor de baza specifici,aceste pompe cu rezervor pentru spalarea centralelor, redau folosirea eficienta a produselor.

Pompele sunt echipate cu fittinguri speciale și robineti pentru reglarea fluxurilor si curatarea namolului, construit de operatie, care este apoi îndepartat rapid.

Pompele sunt livrate gata de utilizare, in cutii de carton puternice cu manual de utilizare asociat.

Cuprins

- 1.Reglementari- Marca CE
- 2.Avantajele pompei PROF 02 si PROF 03
- 3.Characteristici tehnice
- 4.Serviciu clienti
- 5.Folosire
- 6.Instructiuni de siguranta
7. Imagini de impact
- 8.Directii de eliminare
- 9.Termenii de garantie si conditii de asistenta aferente

1.Reglementari- Marca CE

Declaratia de conformitate

Pompele sunt în conformitate cu urmatoarele directive europene, legi si regulamente:Directiva privind echipamentele 2006/42/EC .

Calitate

Echipamentele KAMMAK sunt fabricate cu materiale rezistente la acizi de înalta calitate si supuse unor teste de operare severe.

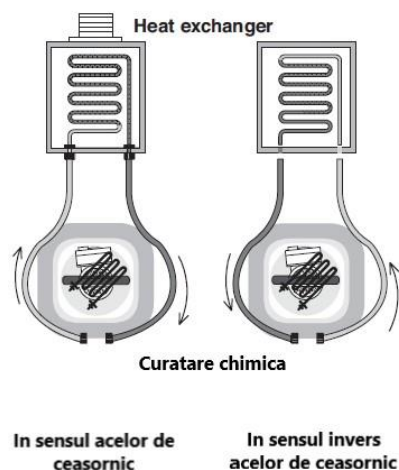
Urmati aceste instructiuni pentru a evita orice problema de operare și de întreținere.

2.Avantajele pompei PROF 02 si pompei PROF 03

Timpul, si, mai presus de toate, cresterea temperaturii creeaza saruri de calciu, de obicei prezente în apa,sub forma de microcristale si se aseaza pe suprafetele metalice din tevi, bobine și schimbatoare de caldura, reducand astfel debitul si eficienta termica.

Pentru a restabili performanta initiala a instalatiei, este necesar sa se efectueze o indepartare de calcar cu produse si echipamente specifice.

Cu ajutorul inverterului de sens si al incalzitorului incorporat poate ataca crusta din ambele parti, facand astfel procedura de curatare mult mai eficienta si rapida (actiunea normala de dizolvare a depunerilor se combina cu desprinderea pe bucati a crustelor,fapt ce duce la sfaramarea depunerilor prin dubla actiune),chiar si atunci cand tevile si schimbatoarele sunt aproape complet blocate.



3.Caracteristici tehnice

PROF 02	PROF 03
Pompa periferica	Pompa periferica
Motor : 220V- Hp 0.8	Motor : 220V- Hp 0.8
Presiunea de lucru maxima : 6 bari	Presiunea de lucru maxima : 8 bari
Grad de protectie : IPX4	Grad de protectie : IPX4
Temperatura maxima : 60°C	Temperatura maxima : 60°C
Debit :50 l/min	Debit :60l/min
Fitinguri : 3/4"	Fitinguri : 3/4"
Capacitatea rezervorului : 35 l	Capacitatea rezervorului : 35 l
Baterie de incalzire : 2000 w	Baterie de incalzire : 2000 w
Dimensiuni HxWxD : 65 x 35 x 40 cm	Dimensiuni HxWxD : 65 x 35 x 40 cm
Greutate : 23 kg	Greutate : 23 kg

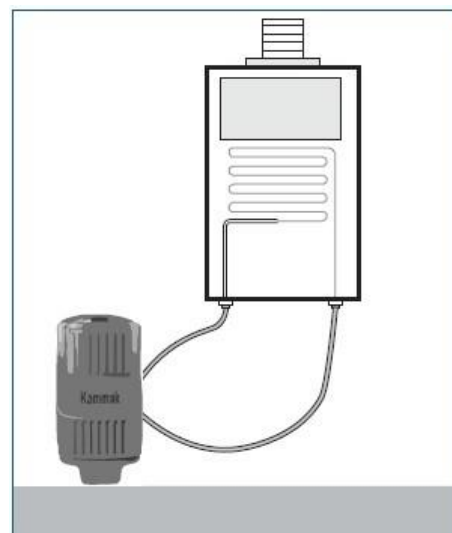
4.Serviciu clienti

Pentru întrebări cu privire la piesele de schimb, specificați numărul de serie al pompei (prezentat pe produs și cutie).

5.Folosire

5.1 Cum să pregătiți pompa și să verificați sigiliul

- Umpleți rezervorul cu suficientă apă pentru a vă asigura că carcasa rotorului pompei este scufundată în timpul funcționării.
- Înșurubați bine capetele exterioare ale furtunurilor flexibile la schimbătorul care trebuie curățat.
- Conectați cablul electric la o priză de 220V.
- Porniți pompa și verificați ca furtunurile să fie fixate bine atât la schimbător, cât și la pompa. În cazul în care există scurgeri de lichid, verificați furtunurile și fittingurile și repositionați-le dacă este necesar.
- Când totul este bine închis, opriți pompa.
- Dacă este necesar, adăugați mai mult produs de curățare, ținând cont de diluția specificată în fișa de producție a produsului.



5.2. Funcționarea

- Porniți pompa.
- Asigurați-vă că robinetul este închis.
- PROF-02-03 are furtunuri de retur 2 x 200 cm prevăzute cu conectori de furtun din alama de 3/4" la capatul exterior al plăcii și fittinguri 3/4" la capatul interior.

ÎN PROCESUL DE CURĂȚARE:

- Capatul interior al ambelor furtunuri de curgere / retur ar trebui să fie înșurubat pe suruburile de alama corespunzătoare 3/4" pe partea din spate a plăcii de susținere a furtunului, iar celelalte capete ale acestor furtunuri trebuie conectate la sistem (radiator / boiler/pompa).

IN PROCESUL DE GOLIRE

- Deconectati unul din furtunul de retur insurubat pe partea din spate a placii de sustinere a furtunului si duceti-l la un canal de evacuare.

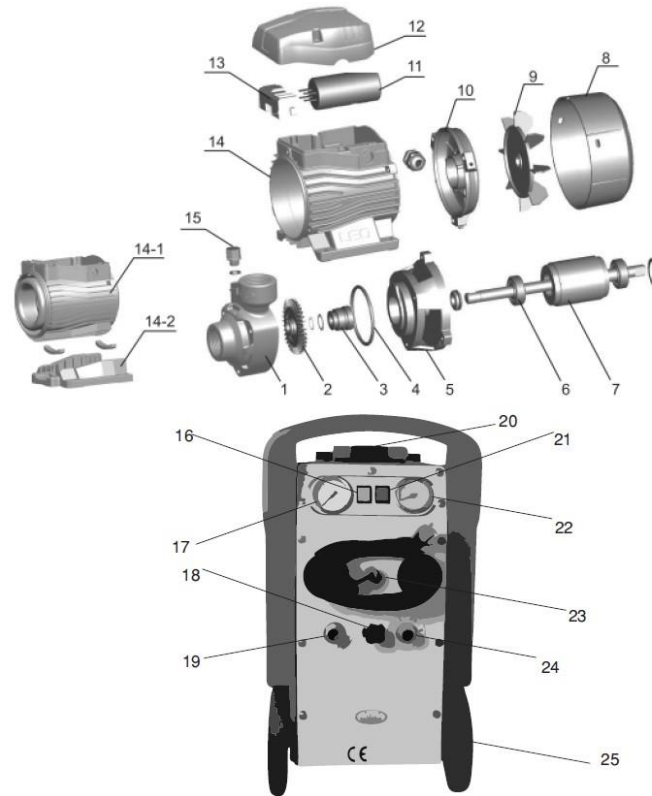
5.3. Cum curatam pompa?

Dupa finalizarea dezincrustarii, se indeparteaza lichidul de curatare din rezervor și se spala pompa circuland apa curata prin ea timp de cel putin 10 minute.

6.Instructiuni de siguranta

- Evitati utilizarea pompei in incaperile in care exista lichide, gaze, pulberi inflamabile sau cu riscul de explozie.
- Inainte de a conecta pompa la priza, asigurati-va ca intrerupatorul este oprit.
- Iesirea trebuie sa fie adecvata pentru stecherul pompei. Nu utilizati decupaje defecte cu marcaj CE.
- Utilizati extensiile aprobate (CE),numai daca este necesar.
- Nu utilizati adaptorul de priza. Nu efectuati modificari la stecher sau la cablul electric.
- Pompa trebuie sa pastreze intotdeauna eficienta perfecta.
- In timpul operatiunilor de întretinere, verificati daca intrerupatorul este oprit si stecherul nu este conectat.
- Toate operatiunile de intretinere trebuie sa fie efectuate de Serviciul de Asistenta Tehnica autorizat.
- Folosiți numai piese de schimb KAMMAK originale.
- Nu efectuati nici o modificare a pompei daca nu este autorizata de Departamentul Tehnic (cereti o autorizatie scrisa).
- Pastrati copiii și persoanele neautorizate departe de pompa.
- Nu lasati pompa la indemana copiilor si a persoanelor neautorizate.
- Nu utilizati pompa daca sunteti obosit sau sub efectul alcoolului, medicamentelor sau drogurilor.
- Atunci cand utilizati pompa, purtati salopete, nu purtati bijuterii, pastrati parul departe de aceasta.
- Cand manipulati lichidele de degresare, fiti foarte atenti. Este necesara utilizarea echipamentului de protectie individuala(IPE).

7. Componentele pompei de spalare



1. Corpul pompei-HT200
2. Rotor-alamă
3. Etanșare mecanică-carbon / ceramică
4. O-ring-NBR
5. Suport-HT200
6. Rulment
7. Rotor
8. Capac ventilator-PP
9. Ventilator-PP
10. Capac spate-ZL102
11. Condensator
12. Cutie de borne-ABS
13. Terminal-PC
14. Stator
15. Mufă de umplere-HPb59-1
16. Comutatorul pompei este pornit / oprit
17. Indicator de presiune
18. Inversor de debit
19. Ieșire de retur de 3/4 "
20. Capac
21. Comutatorul de încălzire este pornit / oprit
22. Indicator de temperatură
23. Cablu electric
24. Ieșire debit-retur de 3/4 "
25. Roată

8. Directii de eliminare

In conformitate cu Directiva WEEE 2002/96 / EC privind deseurile de echipamente electrice și electronice, pompa, atunci când nu mai este utilizata de mult timp, va fi dusa intr-un centru de colectare RAEE - WEEE autorizat pentru eliminarea deseurilor de echipamente electrice și electronice sau contacteaza-l direct pe distribuitorul tau.

9.Termini de garantie si conditii de asistenta aferente

LABOREX SRL garanteaza ca echipamentele vandute sunt libere de proiectare, fabricare și materiale defecte, in conditii normale de functionare si in conformitate cu directivele continute in manualul de instructiuni livrat impreuna cu echipamentul.

In conformitate cu Directiva 1999/44 / CE valabila in țările CEE, drepturile de garantie se aplica numai cumparatorului.

LABOREX SRL cu sediul in Str. Industriei, nr. 657B, Berceni, Prahova, Romania, garanteaza echipamentele impotriva oricaror defecte de conformitate apărute în termen de 2 ani de la data cumpararii, chiar daca operatiunile de garantie au fost efectuate in aceasta perioada, doar daca sunt dovedite printr-un document.

Garantia acopera toate componentele echipamentului si prevede repararea sau, daca este necesar, inlocuirea gratuita a pieselor care, conform dealerului, au defecte de conformitate.

Garantia nu acopera partile estetice si piesele supuse uzurii si nici nu acopera toate deteriorarile sau defectiunile a caror cauza nu se datoreaza producatorului, cum ar fi: transportul, greselile facute in timpul instalarii sau intretinerea, manipularea, schimbarile bruste de tensiune electrica si / sau presiunea hidraulica, fulgere, coroziune, exces de umiditate, lovituri accidentale sau evenimente care nu pot fi controlate de noi.

Garantia este valabila numai daca echipamentul a fost instalat, utilizat si intretinut corespunzator conform tuturor indicatiilor furnizate de LABOREX SRL in manualul de instructiuni atasat la echipament.

In cazul in care se constata defectiuni de conformitate ale produsului in timpul perioadei de garantie, clientul va notifica dealerului sa convina asupra termenelor de reparatie si / sau inlocuire a produsului.

PRECAUTII

Utilizati numai substante chimice "CHEMSTAL" pentru a asigura o buna functionare si a evita deteriorarea echipamentelor.

Odată ce durata de viață a pompei a expirat, nu îl aruncați cu deșeurile menajere. Pompa trebuie reciclată în centre autorizate și poate fi asimilată unui aparat de uz casnic.

In timpul manipularii, ridicati pompa si nu il trageți pentru a evita deteriorarea rezervorului.

Temperatura solutiei de decalcifiere nu trebuie sa depaseasca niciodată 60°C.

Furtunurile si fittingurile flexibile pot fi deteriorate în timp; asigurati-vă ca verificati sigiliul ori de câte ori utilizati compresorul, asa cum este indicat în instructiunile de pregatire a compresorului.