



CLEANEX C30 MATIC

Manual de utilizare si intretinere

Pompe de circulatie pentru dezincrustare

RO



Stimate client,
Vă mulțumim pentru că ați ales o pompă de curățare chimică din gama de produse CHEMSTAL, furnizate de societatea S.C. LABOREX S.R.L

MANUAL

Acest manual este un ghid de siguranță pentru utilizarea pompei. Vă rugăm să îl citiți cu atenție, în întregime, înainte de utilizare. Acest manual conține informații importante pentru funcționarea și utilizarea corectă a echipamentului. LABOREX S.R.L. își rezervă dreptul de a introduce eventuale modificări ulterior, fără notificarea prealabilă sau înlocuirea prezentului document.

AVERTISMENTE PENTRU ELIMINAREA PRODUSULUI



Conform directivei WEEE 2002/96/EC referitoare la echipamentele electrice și electrocasnice, la sfârșitul perioadei de utilizare, pompa va fi predată unui centru de colectare RAEE – WEEE autorizat pentru eliminarea acestor echipamentelor sau veți contacta direct Distribuitorul.



Pentru a garanta o bună funcționare a aparatului și pentru a evita eventuale daune, se recomandă utilizarea exclusivă a soluțiilor de dezincrustare Producătorul.

La sfârșitul perioadei de utilizare, pompa nu va fi eliminată ca un deșeu obișnuit. Pompa trebuie predată centrelor autorizate pentru reciclare și va fi considerată produs electrocasnic.

În timpul manipulării, ridicați pompa și evitați să o trageți, pentru a nu deteriora bazinul.

Soluția dezincrustantă nu trebuie să depășească niciodată temperatura de 50 °C. Conductele flexibile și racordurile se pot deteriora în timp, aveți grijă ca la fiecare utilizare să verificați etanșeitatea acestora conform instrucțiunilor de pregătire ale pompei.

INSPECȚIA PRELIMINARĂ



La primirea pompei, scoateți-o din cutie și verificați dacă este în stare perfectă. De asemenea, verificați dacă datele de pe plăcuța tehnică corespund celor solicitate. Pentru orice problemă apărută, contactați imediat furnizorul specificând tipul de defecțiune.

În cazul în care aveți îndoieli cu privire la siguranța echipamentului, nu îl folosiți.

DESCRIERE

Pompa CLEANEX C 30 MATIC este dotată cu invertor de sens și, astfel, poate ataca crusta din ambele direcții de circulație, înlăturând eficient depunerile de calcar și mizerie. Recomandată în special pentru curățări grele ale instalațiilor termice, pompa funcționează în deplină siguranță și posedă o automatizare care să permită programarea modului de funcționare astfel încât operatorul să poată efectua și alte lucrări în același timp.

Pompa este echipată cu ax vertical și rezervor pentru curățarea instalațiilor prin utilizarea soluțiilor chimice de spălare potrivite tipului de aplicație.

Pompa este livrată în cutii de carton rezistent și însoțită de manualul de utilizare aferent.

Principalele depuneri care pot fi eliminate cu aceste pompe sunt:

- Depuneri de piatră
- Depuneri de calciu și siliciu.
- Depuneri de magnetită și mълuri

CUPRINS

1 - REGULAMENTE – MARCAJ CE	p. 3
2 - AVANTAJELE POMPEI CLEANEX C 30 MATIC	p. 3
3 - CARACTERISTICI TEHNICE.....	p. 3
4 - SERVICIUL PENTRU RELAȚII CU CLIENTII.....	p. 3
5 - UTILIZARE.....	p. 3
6 - INSTRUCȚIUNI DE SIGURANȚĂ	p. 4
7 - DESEN ÎN EXPLOZIE ȘI DIAGrameLE PIESELOR DE REZERVĂ .	p. 4
8 - INSTRUCȚIUNI DE ELIMINARE DEȘEURI	p. 5
9 - TERMEN DE GARANȚIE ȘI CONDIȚII DE ASISTENȚĂ POST-VĂNZARE	p. 5

1 - REGULAMENTE – MARCAJ CE

Declarație de conformitate

Pompa este în conformitate cu următoarele directive, legi și reglementări europene:

Directiva privind joasa tensiune:

73/23/CEE asimilat cu E.O. nr. 791 din data de 18/10/77
93/68/CEE asimilat cu E.O. nr. 626 din 25/11/96

Directiva privind compatibilitatea electromagnetică:

89/336/CEE asimilat cu E.O. nr. 476 din data de 04/12/92
92/31/CEE asimilat cu E.O. nr. 476 din data de 04/12/92
93/68/CEE asimilat cu E.O. nr. 615 din data de 12/11/96
93/97/CEE asimilat cu E.O. nr. 615 din data de 12/11/96

Directivele RoHS (privind restricțiile de utilizare ale anumitor substanțe periculoase în echipamentele electrice și electronice) și DEEE (privind deșeurile de echipamente electrice și electronice):

02/98/CEE asimilat cu E.O. nr. 151 din 25/07/05

02/96/CEE asimilat cu E.O. nr. 151 din 25/07/05



Calitate

Echipamentele furnizate de LABOREX S.R.L sunt fabricate din materiale de înaltă calitate rezistente la acid și sunt supuse unor teste de operare riguroase. Pentru a evita problemele de operare și întreținere, urmați aceste instrucțiuni.

2 - AVANTAJELE POMPEI CLEANEX C 30 MATIC

Timpul și, mai presus de toate, creșterea temperaturii fac ca sărurile de calciu, de obicei prezente în apă, să se precipite sub formă de microcristale și să se așeze pe suprafețele metalice ale țevilor, serpentinelor echipamentelor și schimbătoarelor de căldură, reducând astfel debitul de curgere și eficiența termică. Pentru a restabili eficiența transferului termic, este necesară efectuarea unei curățări chimice cu produse și echipamente specifice.

CLEANEX C 30 MATIC atacă depunerile pe ambele părți, făcând astfel procesul de curățare deosebit de eficient și rapid chiar și atunci când conductele și schimbătoarele de căldură sunt aproape total obstrucționate.

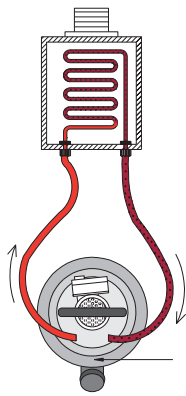


Fig. 1 - Circulație în sensul acelor de ceasonic

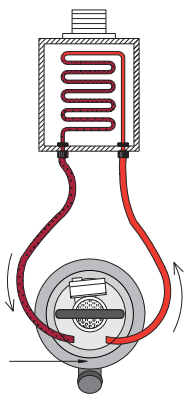
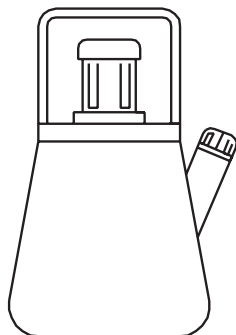


Fig. 2 - Circulație în sens invers acelor de ceasonic

3 - CARACTERISTICI TEHNICE

CLEANEX C 30 MATIC (Pompa cu ax vertical)

Motor	220 V - 0,45 CP
Grad de protecție	IP 54
Temperatură max.	50°C
Debit	44 * l/min.
Presiune	1,5* bar
Racorduri	1/2"
Capacitate rezervor	24 l
Dimensiuni Φ x H	40 x 63 cm
Greutate	10,5 Kg



* Date referitoare la ieșirea corpului pompei.

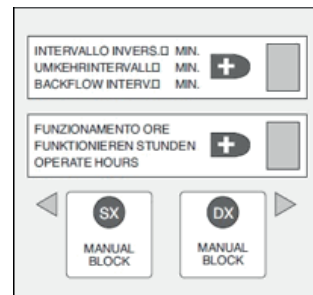
4 - SERVICIUL PENTRU RELAȚII CU CLIENTII

Pentru asistență tehnică, vă rugăm să vă adresați direct dealerului sau instalatorului de la care ați achiziționat echipamentul. Pentru întrebări referitoare la piesele de schimb, vă rugăm să specificați modelul pompei, codul articolului, descrierea și numărul de piese dorit.

5 - UTILIZARE

5.1 - Cum se pregătește pompa și se verifică etanșeitatea

- Umpleți rezervorul cu suficientă apă pentru a vă asigura de imersarea carcasi rotorului pompei în timpul funcționării.
- Înșurubați bine capetele exterioare ale furtunurilor flexibile la schimbătorul care urmează a fi curățat.
- Conectați cablul de alimentare la o sursă de alimentare monofazată de 220 V.
- Porniți pompa și verificați etanșarea racordurilor furtunului de pe schimbător și pe pompă. În cazul scurgerilor de lichid, verificați furtunurile și racordurile și înlocuiți componentele defecte, dacă este necesar.
- Când etanșarea este sigură, porniți pompa.
- Adăugați soluția de curățare din gama Chemstal potrivită tipului de aplicație, respectând diluțiile specificate în fișa tehnică a produsului.



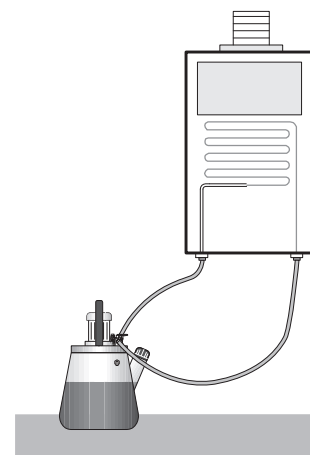
5.2 - Programare

Porniți pompa.

La pornire, ledul pentru „OPERATE HOURS” clipește și este la 0 (zero). Apăsăți tastele DX (dreapta) sau SX (stânga) pentru a porni modul manual; va fi afișată valoarea 1.

Pentru programare automată, urmați instrucțiunile de mai jos:

- Prin apăsarea tastei + „BACKFLOW INTERV. MIN” va fi fixată valoarea 1 pe afișaj; aceasta înseamnă că inversarea debitului va fi efectuată la fiecare minut.
- Pentru a modifica valoarea, apăsați o dată tasta +, valoarea va începe să clipească; numai în această etapă este posibilă creșterea valorii (până la 9) apăsând din nou tasta +. După 3 secunde valoarea este confirmată.
- Valoarea afișată scade odată cu trecerea minutelor. Pentru a cunoaște valoarea reală setată la început, apăsați tasta + timp de 1 secundă și valoarea reală va începe să clipească.
- Pentru a modifica valoarea pentru „OPERATE HOURS” vă rugăm să consultați pașii 2 și 3 de mai sus.
- În timpul funcționării automate, pentru a opera în modul manual, apăsați de două ori succesiv pe tastele SX și DX.
- După terminarea orei setate pe afișajul „OPERATE HOURS”, pompa se va opri și afișajul va clipi și va indica valoarea 0 (zero).
- Pentru a reporni pompa apăsați tastele DX sau SX; pompa va începe să funcționeze în modul manual și afișajul „OPERATE HOURS” va arăta valoarea 1. Procesul de curățare poate fi considerat finalizat atunci când nu se mai formează bule în conducta de retur și soluția este încă acidă.



5.3 - Cum curățați pompa

După curățare ÎNLĂTURĂȚI LICHIDUL DEZINCURSTANT DIN REZERVOR și spălați pompa circulând apă curată prin ea timp de cel puțin 10 minute. Utilizarea soluției de neutralizare Neutralizer Alcalin la finalizarea operațiunilor de dezincrustare va ajuta și la protecția pompei, eliminând posibilele resturi de soluție acidă din aceasta.



ATENȚIONĂRI

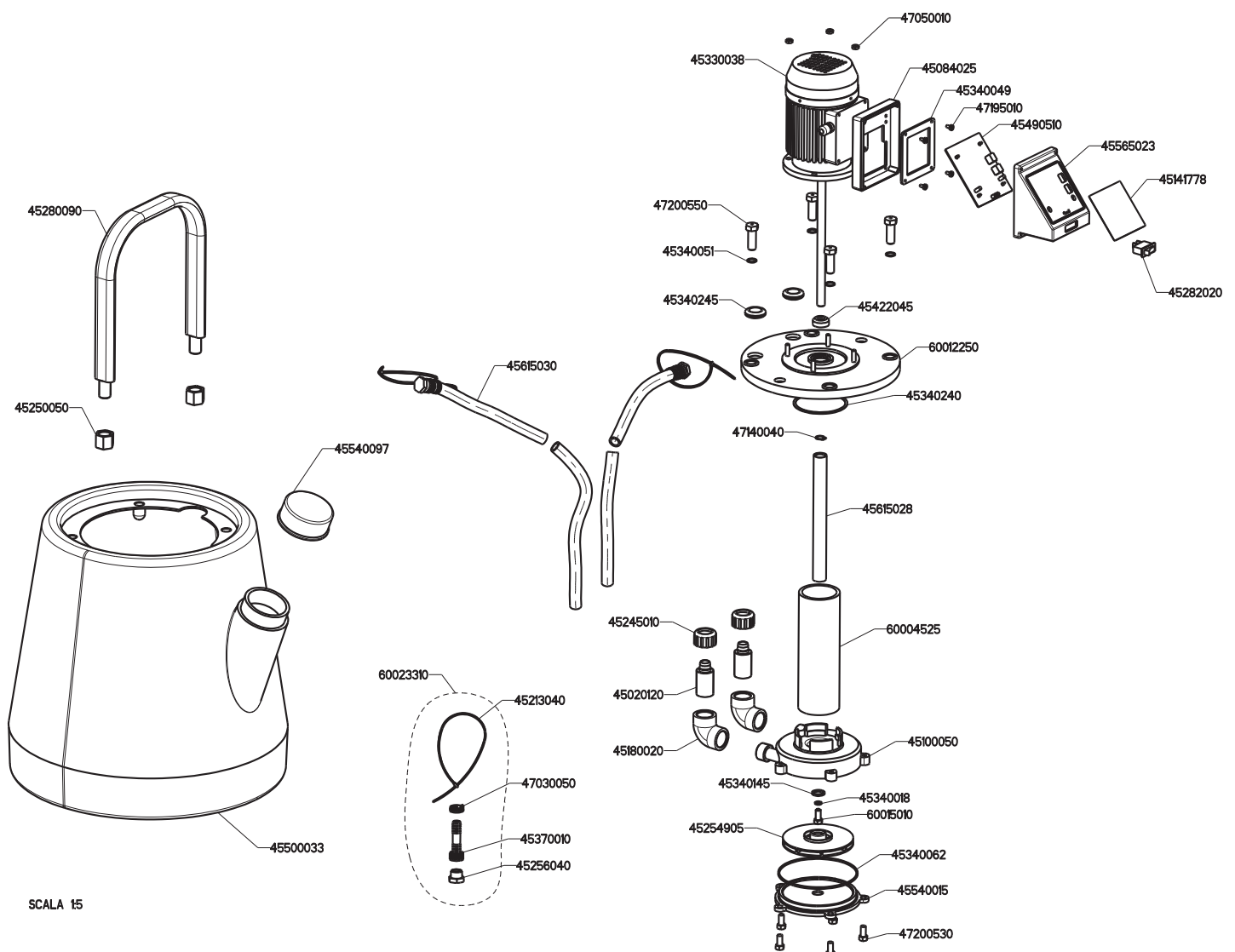
Utilizați doar substanțe chimice din gama CHEMSTAL pentru a asigura o bună funcționare și pentru a evita deteriorarea echipamentelor. După expirarea duratei de viață a pompei, nu o aruncați cu deșeurile menajere. Pompa trebuie reciclată în centre autorizate. În timpul manipulării ridicăți pompa, nu o trageți, pentru a evita deteriorarea rezervorului.

Temperatura soluției de curățare nu trebuie să depășească niciodată 50°C. Furtunurile și fittingurile flexibile se pot deteriora în timp; verificați etanșeitatea ori de câte ori folosiți pompa, așa cum este indicat în instrucțiunile de pregătire a pompei.

6 - INSTRUCȚIUNI DE SIGURANȚĂ

- Evitați utilizarea pompei în medii în care există lichide, gaze, pulberi inflamabile sau cu risc de explozie.
- Înainte de a conecta pompa la priză, asigurați-vă că întrerupătorul este oprit.
- Priza trebuie să fie adecvată pentru mufa pompei. Nu utilizați prize defecte care nu sunt marcate CE.
- Folosiți extensii omologate (CE), numai dacă este necesar.
- Nu utilizați adaptorul de priză. Nu efectuați modificări la ștecher și nici la cablul electric.
- Pompa trebuie menținută întotdeauna în perfectă eficiență.
- În timpul operațiunilor de întreținere, verificați dacă comutatorul este oprit și dacă ștecherul este deconectat.
- Toate operațiunile de întreținere trebuie efectuate de către serviciul de asistență tehnică autorizat.
- Utilizați numai piese de schimb originale.
- Nu aduceți modificări pompei dacă nu sunt autorizate de departamentul tehnic LABOREX (solicitați autorizația în scris).
- Țineți copiii și persoanele neautorizate departe de pompă.
- Nu lăsați pompa la îndemâna copiilor și a persoanelor neautorizate.
- Nu utilizați pompa dacă sunteți obosit sau sub efectul alcoolului, medicamentelor sau drogurilor.
- Când utilizați pompa, purtați salopete, nu purtați bijuterii și strângeți-vă părul.
- Când manipulați soluții dezincrustante, fiți foarte atenți. Este necesar să utilizați echipament individual de protecție (EIP).

7 - DESEN IN EXPLOZIE ȘI DIAGrameLE PIESELOR DE REZERVĂ



SCALA 15

8 - INSTRUCȚIUNI DE ELIMINARE DEȘEURI

În conformitate cu Directiva WEEE 2002/96/CE privind deșeurile de echipamente electrice și electronice, pompa, atunci când nu mai este utilizată, trebuie dusă într-un centru de colectare RAEE - DEEE autorizat pentru eliminarea deșeurilor de echipamente electrice și electronice sau puteți să contactați direct dealerul dvs.

9 - TERMEN DE GARANȚIE ȘI CONDIȚII DE ASISTENȚĂ POST-VÂNZARE

LABOREX S.R.L. garantează că echipamentele vândute nu prezintă defecte de proiectare, fabricație și materiale, în condiții normale de funcționare și conform instrucțiunilor din manualul de instrucțiuni furnizat împreună cu echipamentul. În conformitate cu directiva 1999/44/CE valabilă în țările CEE, drepturile de garanție se aplică numai cumpărătorului. Garanția furnizată de LABOREX S.R.L. lasă neafectate aceste drepturi. LABOREX S.R.L., cu sediul în str. Industriei, nr. 657B, Berceni, Prahova garantează echipamentele contra oricăror defecte de conformitate apărute în termen de 24 (douăzeci și patru) de luni de la data achiziției, chiar și atunci când au fost efectuate operațiuni de garanție în această perioadă, cu condiția ca acestea să fi fost dovedite printr-un document. Garanția acoperă toate componentele echipamentului și prevede repararea sau, dacă este necesar, înlocuirea gratuită a acelor piese care, conform furnizorului dvs., prezintă defecte de conformitate. Garanția nu acoperă părțile estetice și piesele supuse uzurii și nici nu acoperă toate daunele sau defecțiunile a căror cauză nu se datorează producătorului, cum ar fi: transport, instalare sau întreținere greșită, manipulare, schimbări bruște de tensiune și/sau presiune hidraulică, fulgere, coroziuni, exces de umiditate, umflături accidentale sau evenimente dincolo de controlul nostru. Garanția este valabilă numai dacă echipamentele au fost instalate, utilizate și întreținute corespunzător conform tuturor instrucțiunilor furnizate de LABOREX S.R.L. în manualul de instrucțiuni atașat echipamentului. În cazul în care se constată vreo defecțiune a conformității produsului în timpul perioadei de garanție, Clientul va notifica compania să fie de acord cu condițiile de reparare și/sau înlocuire a produsului. Serviciul de asistență post-vânzare în garanție este întotdeauna furnizat de dealerul dvs.